

kreken kweken

samenwerkingsovereenkomst

voor het

krekenplan Voorne-Putten



29 oktober 2009



waterschap
Hollandse
Delta



gemeente
Bernisse



gemeente
Spijkenisse



GEMEENTE
Hellevoetsluis



INHOUDSOPGAVE

INLEIDING	3
1 DOELSTELLINGEN EN ROLVERDELING	4
1.1 Gezamenlijke doelstellingen	4
1.2 Rolverdeling tussen de afzonderlijke partners	4
1.2.1 <i>Stadsregio</i>	4
1.2.2 <i>Waterschap</i>	4
1.2.3 <i>Gemeenten</i>	4
2 UITVOERINGSPROGRAMMA	5
2.1 Ambities	5
2.2 Organisatie	6
2.2.1 <i>Stuurgroep</i>	7
2.2.2 <i>Kernteam</i>	7
2.2.3 <i>Projectgroepen</i>	7
3 TAKEN EN VERANTWOORDELIJKHEDEN	8
3.1 Programmaniveau	8
3.2 Projectniveau - autonome projecten	8
3.3 Projectniveau - projecten die gekoppeld zijn aan ruimtelijke ontwikkelingen	9
4 FINANCIËN	10
4.1 Programmaniveau	10
4.2 Projectniveau - autonome projecten	10
4.3 Projectniveau - projecten die gekoppeld zijn aan ruimtelijke ontwikkelingen	10
5. COMMUNICATIE	11
6. ONDERTEKENING	12
BIJLAGEN	
1 Programmaplanning deelprojecten	
2 Taken en verantwoordelijkheden per projectfase: autonome projecten	
3 Taken en verantwoordelijkheden per projectfase: projecten die gekoppeld zijn aan ruimtelijke ontwikkelingen	
4 Invulling projectorganisatie	



INLEIDING

Het regionaal Groenblauw Structuurplan voor de Rotterdamse Regio (RGSP2) is opgesteld door de Stadsregio Rotterdam en de provincie Zuid-Holland. Het plan heeft de instemming van de betrokken gemeenten verkregen. In het plan is de realisatie van een uitgebreid stelsel van ecologische verbindingszones op Voorne-Putten opgenomen, als invulling van de Provinciale Ecologische Hoofdstructuur (PEHS), die in 1991 door de provincie Zuid-Holland is vastgesteld. De verbindingszones lopen min of meer samen met het vroegere krekenspatroon op Voorne-Putten en hebben een inrichtingsdoelstelling die in de praktijk overeenkomt met die van een natuurlijk krekenslandschap. Een koppeling van de PEHS met de krekens van Voorne-Putten ligt dan ook voor de hand.

De stadsregio heeft een leidende rol bij de realisatie van de Provinciale Ecologische Hoofdstructuur op Voorne-Putten. De inzet en medewerking van alle gemeenten en het waterschap is echter voor dit doel eveneens onontbeerlijk. Op die manier kunnen belangen en doelstellingen worden gecombineerd en levert kreekontwikkeling meer op dan alleen een vergroting van natuurwaarden: er ontstaat een robuust watersysteem waarin het risico op wateroverlast en watertekort wordt verminderd, er kunnen recreatieve verbindingen worden gerealiseerd en er kan een verweving met lopende ruimtelijke ontwikkelingen en andere grondgebruikfuncties plaatsvinden.

Om de uitvoering van de PEHS tot een realistisch plan te maken zijn door de stadsregio, het waterschap Hollandse Delta en de gemeenten Westvoorne, Hellevoetsluis, Brielle, Bernisse en Spijkenisse een visie op hoofdlijnen en een plan van aanpak opgesteld, met de titel: "de krekens van Voorne-Putten: een ontwikkelingsvisie". Het doel van dit document is het smeden van allianties tussen organisaties die samenwerken bij de projectmatige realisatie van groenblauwe verbindingen, waarbij invulling gegeven kan worden aan doelstellingen van verschillende aard. De afzonderlijke krekens op Voorne-Putten zijn toegedeeld aan een aantal organisaties: een voornemen om samen te werken en samen te financieren (zie bijlage 1 programmaplanning deelprojecten). De allianties zijn -per kreek- steeds zodanig gekozen, dat alle partners er voordeel van hebben: het resultaat wordt beter dan wanneer ieder er afzonderlijk aan zou werken en de kosten kunnen worden gedeeld.

De ontwikkelingsvisie omvat tientallen stukjes van krekens, met steeds andere landschappelijke kenmerken, relevante toekomstige ruimtelijke ontwikkelingen en organisaties die zich de ontwikkeling van deze stukjes aantrekken. In de visie zijn de afzonderlijke stukjes samengebracht tot 15 concrete projecten, waarin de ambitie om tot een werkende ecologische hoofdstructuur te komen is gecombineerd met ambities op andere terreinen: golfbanen, bedrijventerreinen, woningbouw, glastuinbouw, waterberging en recreatieve routes. De 15 projecten zijn globaal beschreven (werkzaamheden, hectaren) en de financiële consequenties zijn in orde grootte bepaald. Alle betrokken partijen hebben ingestemd met de ontwikkelingsvisie en de afzonderlijke projecten kunnen nu dus verder uitgewerkt worden. Met het voorliggend document worden de taken en werkafspraken tussen de verschillende betrokken overheidspartijen vastgelegd.



1 DOELSTELLINGEN EN ROLVERDELING

1.1 Gezamenlijke doelstellingen

Op 23 maart 2007 is de ontwikkelingsvisie krekens van Voorne-Putten vastgesteld door de gemeenten van Voorne-Putten, het waterschap Hollandse Delta en de stadsregio Rotterdam. De ontwikkelingsvisie heeft de volgende doelstellingen:

- realisatie van de provinciale ecologische verbindingzones;
- versterking van de landschappelijke herkenbaarheid van oude kreekrestanten;
- krekensstructuur gebruiken om recreatieve routes toe te voegen;
- krekensstructuur benutten voor vergroting van het waterbergend vermogen;
- verbetering van de waterkwaliteit;
- versteviging van de landschappelijke identiteit (openheid en rust) van Voorne-Putten.

1.2 Rolverdeling tussen de afzonderlijke partners

1.2.1 Stadsregio

Provincie Zuid-Holland is verantwoordelijk voor de uitvoering van de Provinciale Ecologische Hoofdstructuur. De stadsregio heeft met de provincie afspraken gemaakt over de uitvoering van het groen op Voorne-Putten. De stadsregio Rotterdam heeft hierbij een leidende rol gekregen bij de realisatie van de Provinciale Ecologische Hoofdstructuur op Voorne-Putten en is daarmee proceseigenaar van de uitvoering van het krekensplan als geheel. De belangrijkste rollen voor de stadsregio zijn:

- Overall-trekker en coördinator van het uitvoeringsprogramma;
- Verantwoordelijk gemaakt voor de realisatie van de PEHS door de provincie;
- Liaison tussen het krekensplan en de provincie Zuid-Holland (ambtelijk en bestuurlijk);
- (Mede)financier van diverse deelprojecten;
- Verantwoordelijk voor de communicatie op programmaniveau.

1.2.2 Waterschap

Waterschap Hollandse Delta is partner bij de voorbereiding en uitvoering van diverse deelprojecten en is eindverantwoordelijke voor de uitvoering van een aantal van deze projecten. De belangrijkste rollen die het waterschap op zich neemt, zijn:

- Verantwoordelijk voor de realisatie van waterberging om te voldoen aan de landelijke normen tegen wateroverlast voor landbouw en stedelijk gebied (Nationaal Bestuursakkoord Water);
- Verantwoordelijk voor het realiseren van een robuust watersysteem ter verbetering van de waterkwaliteit en als invulling van de doelstellingen van de Europese Kaderrichtlijn Water;
- Verantwoordelijk voor de uitvoering/realisatie van een aantal deelprojecten uit het krekensplan;
- Verantwoordelijk voor het uiteindelijke beheer van het waterbergend profiel;
- Procedurele verantwoordelijkheid voor het traject van (keur)vergunningen;
- (Mede)financier van diverse deelprojecten.

1.2.3 Gemeenten¹

De gemeenten Westvoorne, Hellevoetsluis, Bernisse en Spijkenisse zijn partner bij de voorbereiding en uitvoering van diverse deelprojecten en eindverantwoordelijke voor de uitvoering van een aantal van deze projecten. Deze projecten zijn veelal gekoppeld aan een externe ruimtelijke ontwikkeling, waardoor win-win-situaties te behalen zijn bij een gelijktijdige realisatie. De belangrijkste rollen die de gemeenten vervullen, zijn:

- Verantwoordelijk voor het in stand houden van of het geven van een kwaliteitsimpuls aan de landschappelijke kwaliteit van Voorne-Putten;
- Verantwoordelijk voor het optimaliseren van het bestaande recreatieve routenetwerk;
- Verantwoordelijk voor de afstemming van de diverse deelprojecten op lopende en nieuwe ruimtelijke ontwikkelingen;
- Verantwoordelijk voor de uitvoering/realisatie van een aantal deelprojecten;
- Procedurele verantwoordelijkheid voor het traject van (aanleg)vergunningen en bestemmingsplanprocedures;
- (Mede)financier van diverse deelprojecten.

1. Daar waar in deze samenwerkingsovereenkomst gesproken wordt over gemeenten wordt bedoeld de gemeenten Westvoorne, Hellevoetsluis, Bernisse en Spijkenisse.



2 UITVOERINGSPROGRAMMA

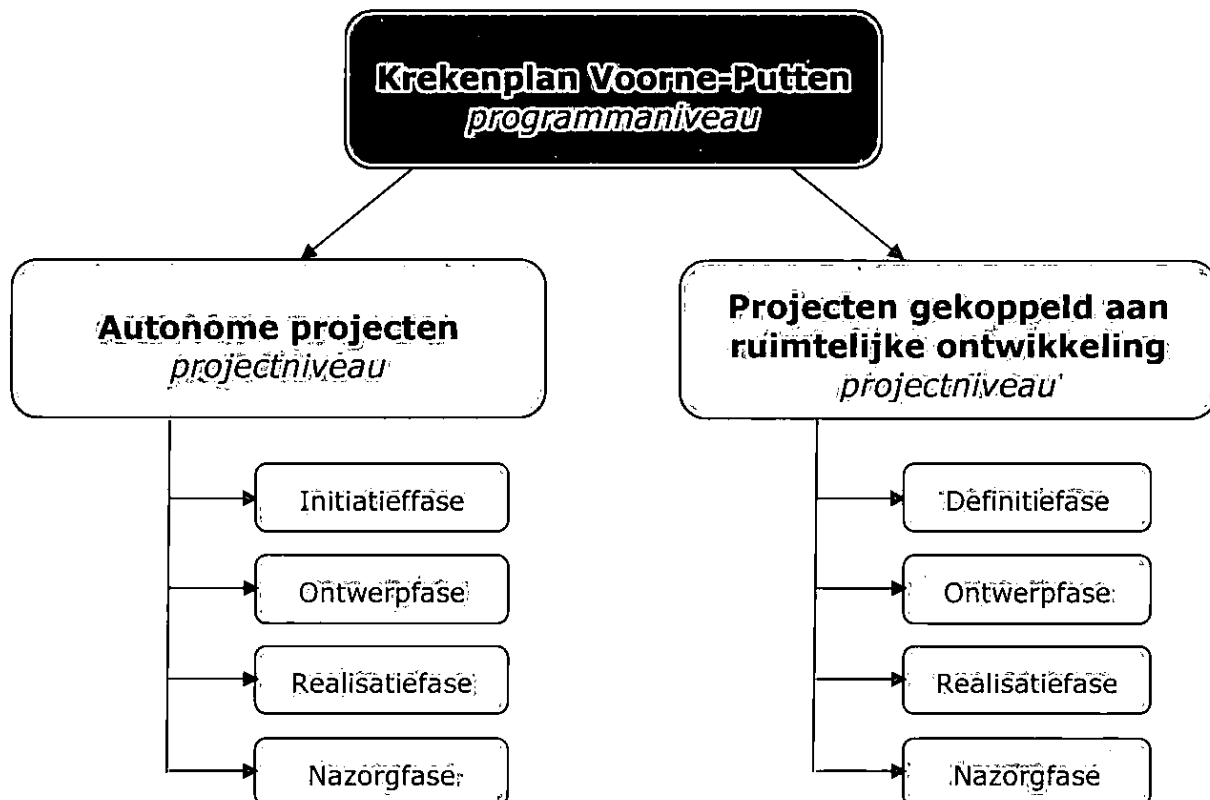
2.1 Ambities

In de visie is gekozen voor het zoveel mogelijk combineren van de functies natuur, recreatie en waterberging. Daarnaast wordt een verweving met andere grondgebruikfuncties nagestreefd, zoals landbouw, wonen en bedrijven. Er zijn 15 deelprojecten (kreeken) in de visie opgenomen, die op basis van de dynamiek van de omgeving kunnen worden ingedeeld in 2 groepen:

- Autonome projecten (8 deelprojecten; zie bijlage 1);
- Projecten die gekoppeld zijn aan een ruimtelijke ontwikkeling; (7 deelprojecten; zie bijlage 1).

Voor de kreeken die niet gekoppeld zijn aan ruimtelijke ontwikkelingen, de zogenaamde "autonome projecten", is gekozen voor een groeimodel: klein beginnen op die plaatsen waar nog niet de volle breedte van de kreek gehaald kan worden en wachten op kansen die zich de komende jaren voordoen. Het vertrekpunt daarbij is een minimaal 10 meter brede kreek met steppingstones om de ca. 2 kilometer om de minimale maat te compenseren. De gronden die nodig zijn worden verkregen op basis van vrijwillige grondverwerving. Daar waar nu al realisatie van de volle breedte van de kreek mogelijk is, wordt deze kans gegrepen.

Bij kreekenprojecten die gekoppeld zijn aan een ruimtelijke ontwikkeling (zoals landelijk wonen, bedrijfsterreinen en golfbanen) wordt gestreefd naar het eindbeeld een circa 50 meter brede ecologische zone met eventueel verweving van andere functies zoals recreatie en waterberging. Deze inzet dient opgenomen te worden in het programma van eisen voor de betreffende ruimtelijke ontwikkeling. Voor deze kreeken is daarom een definitiefase voorzien waarin -gegeven de ruimtelijke ontwikkeling die plaats gaat vinden- alle betrokken partijen vroegtijdig op de hoogte worden gebracht van de aard van de ruimtelijke ontwikkeling en overeenstemming bereiken over de wijze waarop de uitvoering van het kreekenplan in deze ontwikkeling is opgenomen.



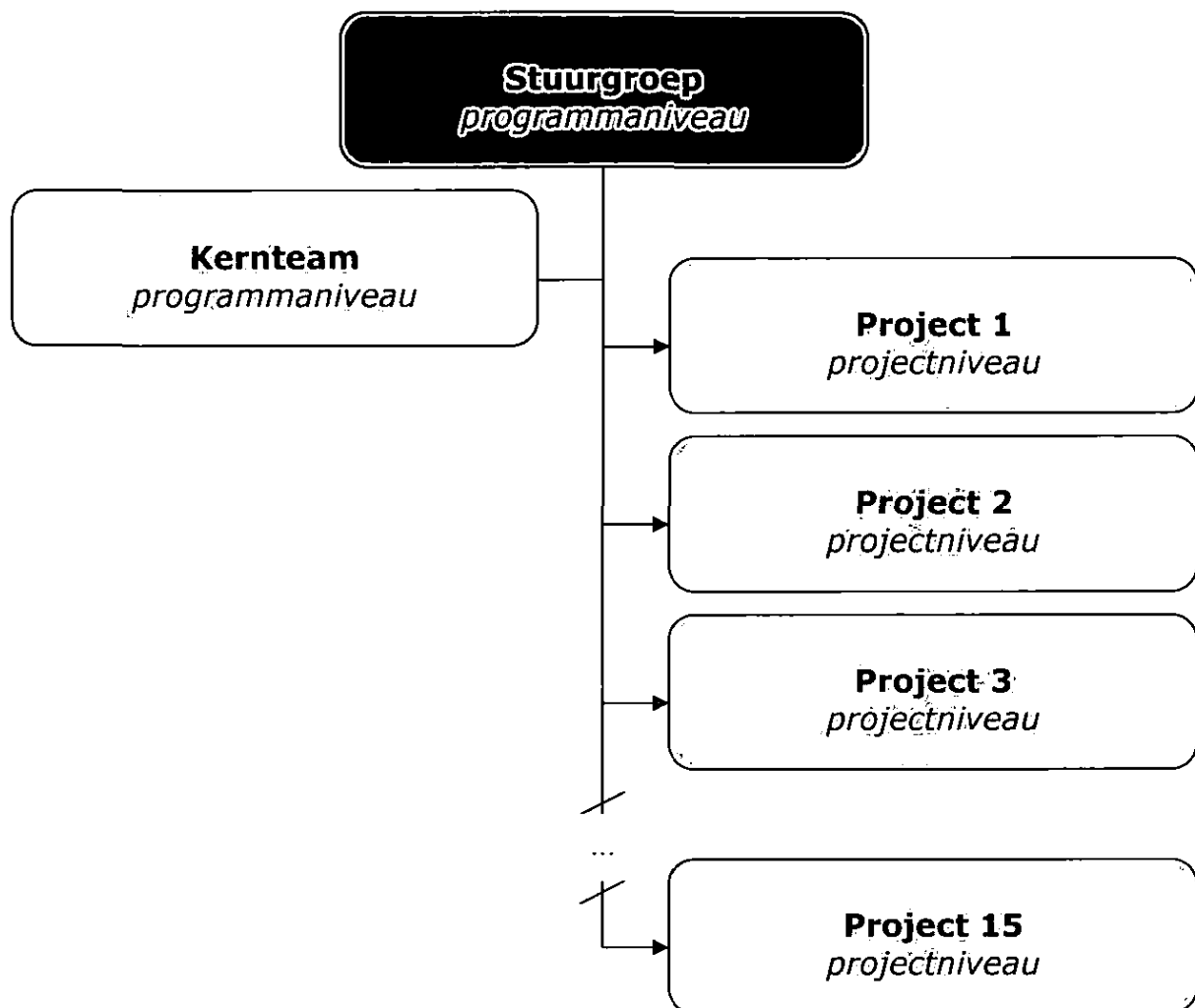


2.2 Organisatie

De gemeenten, het waterschap en de stadsregio hebben zich uitgesproken voor een programmatische aanpak van de krekken. Samenwerking is essentieel om in de komende jaren het netwerk van krekken op Voorne-Putten te realiseren. Een goede projectorganisatie is hierbij randvoorwaardelijk. Onderscheid wordt gemaakt tussen het *programma* enerzijds en de afzonderlijke *projecten* anderzijds.

Het uitvoerings*programma* is een verantwoordelijkheid van een stuurgroep (bestuurlijk). Deze stuurgroep neemt beslissingen op hoofdlijnen ten aanzien van de algehele voortgang en de wijze van realisering van de verschillende projecten. De stuurgroep wordt daarbij ondersteund door een kernteam (ambtelijk). Stuurgroep en kernteam bestaan uit vertegenwoordigers van stadsregio, waterschap en gemeenten. Een vertegenwoordiger van LTO-noord is aan beide groepen toegevoegd als belangenbehartiger van de agrarische sector op Voorne-Putten.

De afzonderlijke *projecten* kennen elk een bestuurlijke trekker, die verantwoordelijk is voor de voortgang en de kwaliteit van het betreffende project. Per project wordt een projectgroep in het leven geroepen, bestaande uit vertegenwoordigers van gemeenten, waterschap en stadsregio. In de ontwikkelvisie zijn voor iedere kreek de alliantiepartners genoemd. Voor alle projecten maakt de projectgroep met de relevante partners (zoals het recreatieschap, de projectontwikkelaars, agrariërs, het Zuid-Hollands Landschap, LTO-noord etc.) afspraken over samenwerking en financiering bij de uitvoering van het betreffende project. Dit geldt zowel voor de autonome projecten als voor projecten die zijn gekoppeld aan een ruimtelijke ontwikkeling





2.2.1 Stuurgroep (bestuurlijk)

Deelnemers	Stadsregio Rotterdam Waterschap Hollandse Delta Gemeente Westvoorne Gemeente Hellevoetsluis Gemeente Brielle Gemeente Bernisse Gemeente Spijkenisse LTO-Noord
Taken	Overall-programmasturing (planning en financiering) Vaststellen bestuurlijke trekkers per project Instellen projectgroepen Toezeggen ureninzet per project van eigen personeel Vaststellen verdeelsleutel financiën per project Vaststellen ontwerp per project
Voorzitter	Stadsregio Rotterdam
Secretariaat	Stadsregio Rotterdam
Frequentie	2 keer per jaar
NB	Voortgangsberichten kunnen de stuurgroepbijeenkomsten vervangen als er een te beperkte agendavulling is

2.2.2 Kernteam (ambtelijk)

Deelnemers	Stadsregio Rotterdam Waterschap Hollandse Delta Gemeente Westvoorne Gemeente Hellevoetsluis Gemeente Brielle Gemeente Bernisse Gemeente Spijkenisse LTO-Noord
Taken	Vorbereiden besluitvorming stuurgroep Oplossen knelpunten uitvoeringsprogramma Bewaken voortgang Organiseren van financiering per project
Voorzitter	Stadsregio Rotterdam
Secretariaat	Stadsregio Rotterdam Waterschap Hollandse Delta (ondersteunend)
Frequentie	4 keer per jaar

2.2.3 Projectgroepen (per project)

Deelnemers	Trekker bepaald door stuurgroep: waterschap of gemeente Waterschap Hollandse Delta Betrokken gemeente(n) Stadsregio Rotterdam (indien nodig) Relevante andere actoren
Taken	Opstellen inrichtingsplan Afspraken maken over financiën Overleg voeren met betrokkenen Werkvoorbereiding en uitvoering
Voorzitter	Trekker
Secretariaat	Trekker
Frequentie	Afhankelijk van de fase van uitvoering



3 TAKEN EN VERANTWOORDELIJKHEDEN

Bij ieder project zijn verschillende alliantiepartners betrokken. Bij alle projecten behouden de afzonderlijke projectpartners hun eigen autonomie. Zowel op programmaniveau als op projectniveau kunnen de taken en verantwoordelijkheden van de verschillende partijen, met behoud van deze autonomie, in detail worden verwoord. De verantwoordelijkheden van de partners op projectniveau worden sterk bepaald door het type project. De tweedeling tussen de projecten, zoals in de vorige paragraaf beschreven, is daarbij van belang.

3.1 Programmaniveau

De taken en verantwoordelijkheden van de stadsregio

- Het voeren van het procesmanagement van het totale uitvoeringsprogramma;
- Het leveren van administratieve/secretariële ondersteuning voor het uitvoeringsprogramma;
- Het voorzitten van stuurgroepvergaderingen;
- Secretariaatvoering van de stuurgroep;
- Het voorzitten van het kernteam;
- Secretariaatvoering van het kernteam;
- Het voeren van een communicatiestrategie;
- Bewaking van plannings;
- Bewaking outputindicatoren;
- Budgetbewaking.

De taken en verantwoordelijkheden van het waterschap

- Ondersteuning bij secretariaatvoering van het kernteam;
- Het leveren van een bestuurlijk vertegenwoordiger voor de stuurgroep;
- Het leveren van een ambtelijk vertegenwoordiger voor het kernteam.

De taken en verantwoordelijkheden van de gemeenten

- Het leveren van een bestuurlijk vertegenwoordiger voor de stuurgroep;
- Het leveren van een ambtelijk vertegenwoordiger voor het kernteam.

3.2 Projectniveau - autonome projecten

De kans op een daadwerkelijke uitvoering van autonome projecten wordt vooral bepaald door de (vrijwillige) beschikbaarheid van gronden. Voor de grondverwerving voor deze projecten is het beleid van het waterschap kaderstellend. Op het moment dat substantiële delen van krekens uitgevoerd kunnen worden, wordt door de stuurgroep een projectgroep in het leven geroepen met als belangrijkste deelnemers de direct betrokken gemeente(n), het waterschap en eventueel andere betrokken actoren zoals het recreatieschap of een natuurbeherende organisatie. In de projectgroep wordt het inrichtingsplan opgesteld en worden afspraken gemaakt over de uitvoering. Financiering van de uitvoering wordt via het kernteam voorgelegd aan de stuurgroep. De betrokkenheid van de stuurgroepvertegenwoordigers van de gemeenten bij de verdere uitwerking van deze kansrijke krekens varieert afhankelijk van de rol en de positie die de desbetreffende gemeentebestuurder wil innemen. De medewerking door de gemeentebestuurders bestaat minimaal uit het organiseren van de RO-procedures. Over aanvullende inzet van stuurgroepleden worden per gemeente aan het begin van de verdere uitwerking van een kreek maatwerkafspraken gemaakt. In alle gevallen worden gemeenten op de hoogte gehouden van de van de voortgang van de uitvoering. In bijlage 2 is een gedetailleerde weergave van taken en verantwoordelijkheden per projectfase weergegeven.

De taken en verantwoordelijkheden van de stadsregio

- Voorzitten van de projectgroep (*);
- Secretariaatvoering van de projectgroep (*);
- Procesbewaking;
- Procedurebewaking;
- Verkenning van de kansrijkdom voor grondverwerving;
- Liaison richting de provincie Zuid-Holland;
- Het voeren van een communicatiestrategie;
- Organiseren van financiële aspecten en fondsenwerving.



De taken en verantwoordelijkheden van het waterschap

- Voorzitten van de projectgroep (*);
- Secretariaatvoering van de projectgroep (*);
- Faciliteren van de verkenning van de kansrijkdom voor grondverwerving;
- Grondverwerving;
- Opstellen van een inrichtingsontwerp;
- Voorbereiden van de uitvoering;
- Directievoering tijdens de uitvoering;
- Budgetbewaking bij de uitvoering;
- Faciliteren bij uitvoering van de communicatiestrategie;
- Toetsen bij vergunningaanvragen.

NB (*) = taakverdeling tussen waterschap en stadsregio nader af te stemmen per project

De taken en verantwoordelijkheden van de gemeenten

- Bijdragen aan het ontwerpproces en de besteksvoorbereiding via inbreng in de projectgroep;
- Faciliteren bij uitvoering van de communicatiestrategie;
- Verzorgen van de juiste ruimtelijke procedures/vergunningen;
- Toetsen bij vergunningaanvragen.

3.3 Projectniveau - projecten die gekoppeld zijn aan ruimtelijke ontwikkelingen

De stuurgroep heeft de verantwoordelijkheid om bij projecten die gekoppeld zijn aan ruimtelijke ontwikkelingen de kreekontwikkeling randvoorwaardelijk goed te laten meenemen door de (project)ontwikkelaar. De direct betrokken gemeente is verantwoordelijk voor een goede borging van de kreek in de ruimtelijke ontwikkeling. Het kernteam adviseert stuurgroep en betrokken gemeente over de inrichting van de kreek en de inpassing van de kreek in de ruimtelijke ontwikkeling. De gemeente haalt hier de randvoorwaarden uit en neemt deze mee in haar randvoorwaarden voor de ruimtelijke ontwikkeling. Bij de uitwerking/detaillering van het plan wordt een projectgroep opgericht die minimaal bestaat uit de direct betrokken gemeente(n) en het waterschap. Deze projectgroep adviseert het kernteam en de stuurgroep over de wijze waarop de kreekontwikkeling wordt meegenomen in het ruimtelijke project. De snelheid van uitvoering van deze kreek is afhankelijk van de planning en dynamiek van de ruimtelijke ontwikkeling waar het project mee meelift. Het is niet de verantwoordelijkheid van de stuurgroep de planning van deze ruimtelijke ontwikkeling te beïnvloeden. In bijlage 3 is een gedetailleerde weergave van taken en verantwoordelijkheden per projectfase weergegeven.

De taken en verantwoordelijkheden van de gemeenten

- Randvoorwaarden voor kreekherstel opnemen in Programma van Eisen van de ruimtelijke ontwikkeling;
- Instellen projectgroep;
- Voorzitten van de projectgroep;
- Secretariaatvoering van de projectgroep;
- Verkenning van de kansrijkdom en de grondverwerving;
- Vrijmaken van de benodigde gronden;
- Verantwoordelijk voor de financiering;
- Budgetbewaking bij de realisatie;
- Verzorgen van de juiste ruimtelijke procedures/vergunningen;
- Toetsen bij vergunningaanvragen.

De taken en verantwoordelijkheden van de stadsregio

- Procesbewaking;
- Procedurebewaking;
- Bijdragen aan het ontwerpproces via inbreng in de projectgroep;
- Het voeren van een communicatiestrategie;
- Adviseren in het kader van de Ruimtelijke Ordening.

De taken en verantwoordelijkheden van het waterschap

- Adviseren in het ontwerpproces via inbreng in de projectgroep;
- Toetsen in het kader van de watertoets;
- Toetsen bij vergunningaanvragen.



4 FINANCIËN

4.1 Programmaniveau

De stadsregio Rotterdam heeft budget beschikbaar om de kosten die gemoed zijn met het programmaproces te dekken. Dit budget is voldoende om de organisatiestructuur van stuurgroep en kernteam draaiende te houden en biedt, indien dat noodzakelijk blijkt te zijn, beperkt ruimte voor het tijdelijk inhuren van externe adviseurs voor specifieke werkzaamheden (zoals het verkennen van de grondmobiliteit, het voeren van gesprekken met betrokkenen en het organiseren van kavelruil).

4.2 Projectniveau - autonome projecten

De kosten voor de realisatie van alle krekken die geen onderdeel zijn van een andere ruimtelijke ontwikkeling, zijn in de ontwikkelingsvisie indicatief begroot op € 11 miljoen. De kostenberekening is gebaseerd op de minimale breedte van 10 meter met steppingstones. De kosten voor de ontwikkeling van de krekken die vóór 2010 starten met de uitvoering, zijn begroot op ca. € 3,5 miljoen.

De provincie draagt maximaal 50% bij aan de investeringskosten van de provinciale ecologische verbindingzones. Tot 2010 is maximaal € 1, 4 miljoen gegarandeerd voor alle provinciale ecologische verbindingzones op Voorne Putten (momenteel is nog niet bekend hoeveel de provincie na 2010 aan geld beschikbaar stelt voor de realisatie van de PEHS en onder welke voorwaarden). Nadere concretisering van de financiering is te verwachten op het moment dat de inrichtingsplannen per project worden gemaakt. Waterschap en stadsregio zullen dan per project moeten proberen voldoende financiële dekking te krijgen (gedacht kan worden aan bijdragen van bijvoorbeeld Groenakkoord en Deltanatuur).

Het waterschap heeft voor Voorne-Putten in haar meerjarenraming geld gereserveerd voor het creëren van meer waterberging en het uitvoeren van maatregelen die bijdragen aan de Europese Kaderrichtlijn Water. De stadsregio heeft voor de periode tot 2010 ook geld gereserveerd voor het krekkenplan. De verwachting is dat, kijkend naar de periode tot en met 2010, er voldoende financieringsmogelijkheden zijn om de projecten in uitvoering te kunnen nemen.

4.3 Projectniveau - projecten die gekoppeld zijn aan ruimtelijke ontwikkelingen

De kosten voor de realisatie van alle krekken die meeliften met een andere ruimtelijke ontwikkeling worden betaald uit de grondexploitatie voor de betreffende ruimtelijke ontwikkeling¹². De gedachte daarbij is dat deze krekkenprojecten worden betaald door rode, paarse of oranje ontwikkelingen. Exogene financiering is hier een eerste verantwoordelijkheid van de initiatiefnemer. Ook deze kreekprojecten kunnen, als ze een provinciale ecologische verbindingzone zijn, in aanmerking komen voor een provinciale subsidie tot maximaal 50% van de investeringskosten. Tot 2010 is voor alle provinciale ecologische verbindingzones op Voorne Putten maximaal € 1, 4 miljoen gegarandeerd.

¹ *Kreek Zuidlandse Zoom (13.2) is onderdeel van de uitwerking van de landelijk wonen locatie bij Zuidland. In het bestuurlijk overleg landelijk wonen van 3 juni 2009 is vastgelegd dat de stadsregio Rotterdam werkt aan een voorstel voor een groenquote.*



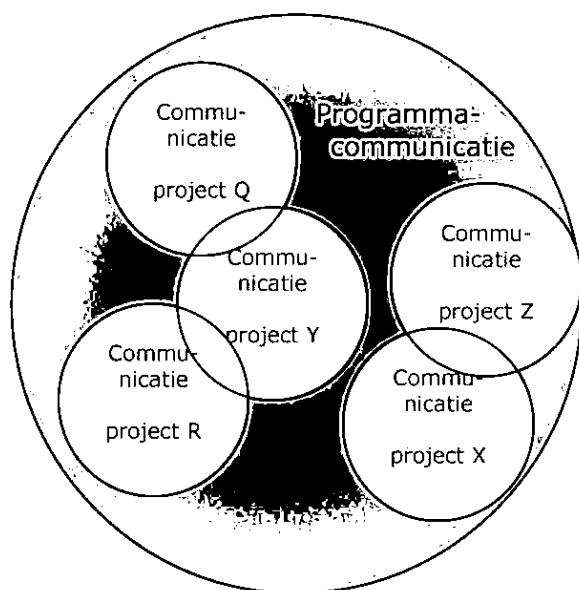
5. COMMUNICATIE

Het krekplan kan gebruikt worden om het gemeenschappelijke belang van de gemeenten, het waterschap en de stadsregio uit te dragen, namelijk de landschappelijke identiteit van Voorne-Putten (openheid/kreken/landschap). Onder verantwoordelijkheid van de stadsregio wordt een strategie opgesteld voor de communicatie over het krekplan richting belanghebbenden, geïnteresseerden en betrokkenen. Dit betreft met name communicatie over het programma als geheel. Daarnaast wordt voor ieder afzonderlijk project door de projectgroep bekeken of er specifieke communicatieactiviteiten noodzakelijk zijn. Wanneer daarvoor wordt gekozen, moet projectcommunicatie altijd binnen de kaders van de programmacommunicatie passen. De stadsregio bewaakt dit en signaleert ook een mogelijke overlap in de communicatietrajecten van de verschillende afzonderlijke projecten.

Na vaststelling van de ontwikkelingsvisie door de afzonderlijke partijen is een TV-spotje gemaakt voor TV-Rijnmond met de titel "krekten kweken". Tevens is een presentatie van de ontwikkelingsvisie gegeven aan leden van de afdeling Voorne-Putten van LTO-Noord.

Verder zullen door de stadsregio nog de volgende communicatieactiviteiten worden opgestart:

- Het schrijven van een artikel over het krekplan voor plaatselijke kranten of huis-aan-huisbladen van gemeenten;
- Het geven van een inleiding over het krekplan in de commissie RO en groen van gemeenten (op verzoek);
- Het aanleveren van materiaal voor gemeentelijke websites;
- Het maken van een gemeenschappelijke website "krekten kweken";
- Het opstellen van nieuwsbrieven/voortgangsberichten.





6. ONDERTEKENING

Ondergetekenden verklaren namens hun organisatie akkoord te zijn met de werkafspraken, taken en verantwoordelijkheden zoals die in deze samenwerkingsovereenkomst zijn verwoord. Met deze overeenkomst wordt niet beoogd in rechte afdwingbare rechten en plichten in het leven te roepen. Indien door het samenwerkingsverband onverhoopt geschillen mochten ontstaan dan zullen partijen in goed onderling overleg trachten een oplossing te bereiken. Deze overeenkomst is aangegaan voor de tijd die noodzakelijk is voor de uitwerking van de ontwikkelingsvisie 'de krekten op Voorne Putten'. Tussentijdse beëindiging van de samenwerkingsovereenkomst is mogelijk; in dat geval overleggen alle partijen over de gevolgen daarvan. In 2010 zal een tussentijdse evaluatie gehouden worden van de samenwerkingsovereenkomst. Door ondertekening van dit document verklaren de betrokken partijen samen te willen werken aan een gezamenlijk belang: de uitvoering van het krektenplan Voorne-Putten.

DATUM: 29 oktober 2009

PLAATS: Rockanje



dhr. drs. I.F. Klok
namens het college van Burgemeester en Wethouders van de gemeente Westvoorne



dhr. drs. H. Th. Joosten
namens het college van Burgemeester en Wethouders van de gemeente Hellevoetsluis



dhr. M. Trouwborst
namens het college van Burgemeester en Wethouders van de gemeente Bernisse



mevr. C. Mourik
namens het college van Burgemeester en Wethouders van de gemeente Spijkenisse



dhr. G.J. Schelling
namens het college van Dijkgraaf en Heemraden van Waterschap Hollandse Delta



mevr. J.H.M. Hermans
namens het Dagelijks Bestuur van de stadsregio Rotterdam



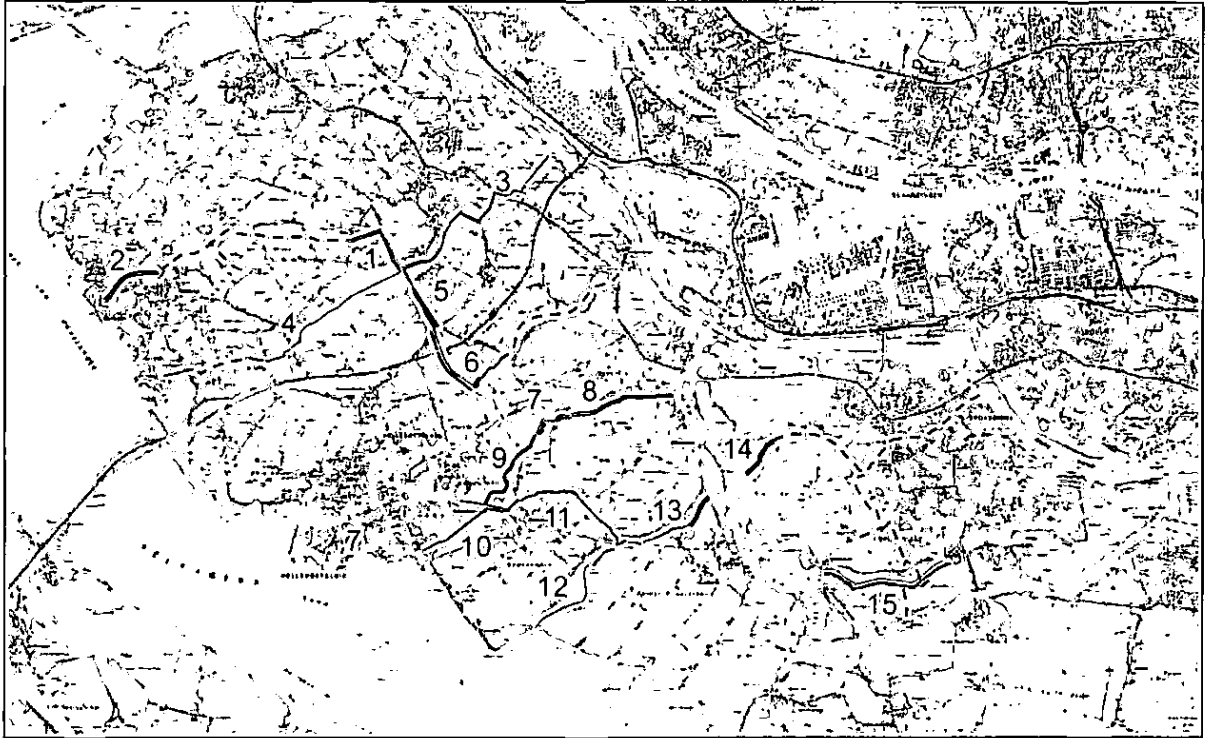
BIJLAGEN





BIJLAGE 1. PROGRAMMAPLANNING DEELPROJECTEN

Realisatie van het krekennetwerk is sterk afhankelijk van de mogelijkheden tot grondverwerving. Daar waar nog geen beeld was over grondmobiliteit rondom het tracé van de krekennetwerk is de grondmobiliteit geïnventariseerd. Met de resultaten van deze inventarisatie is de planning definitief vastgesteld in de stuurgroep van maart 2007 en sindsdien geactualiseerd (maart 2008). In de planning is nu een opsplitsing gemaakt in krekennetwerken of delen van krekennetwerken die naar verwachting uiterlijk in 2010 gestart zijn met de uitvoering en krekennetwerken die na 2010 worden opgestart.



Het krekennetwerk van Voorne-Putten. De krekennetwerken zijn genummerd van 1 t/m 15. Sommige projecten zijn verder opgedeeld en krijgen dan een volgnummer, bijvoorbeeld 9.1, 9.2 enz. De gestippelde lijnen geven de krekennetwerken aan die geen onderdeel zijn van het krekennetwerk, omdat de aanleg ervan via een ander spoor gerealiseerd is of wordt. Deze krekennetwerken dragen wel bij aan een samenhangend krekennetwerk op Voorne-Putten.



Deel 1 Programmaplanning: Projecten start uitvoering uiterlijk in 2010

Project	Projecttrekker	Gekoppeld aan ruimtelijke ontwikkeling	Planning start uitvoering	Opmerkingen
1.2, 1.3, 1.4 Brielse Zoom Zuid	Westvoorne (coördinatie)	Ja	2009	Gekoppeld aan de golfbaan.
1.5, 1.6 Brielse Zoom Zuid	Brielle		2007	Is al ecologisch ingericht, wandelpad toevoegen
3.1a Brielse Zoom Noord	Brielle	Ja*	2009-2010	Gekoppeld aan woonwijk
3.1b Brielse Zoom Noord	Stadsregio/ Waterschap		2010	Inventariseren grondmobiliteit
3.2, 3.3 Brielse Zoom Noord	Brielle	Ja*	2010	Gekoppeld aan ontwikkeling bedrijventerrein Seggelant 3
4.1, 4.2 Brielle – Quakjeswater	Waterschap / Stadsregio		2010	Inventarisatie grondmobiliteit
4.3 Brielle-Quakjeswater	Stadsregio / Westvoorne		2009	Meenemen in ontwikkeling EHS Schapengors
5.2a Gotezoom	Brielle	Ja	2008	Onderdeel van waterberging glasconcentratie-gebied.
6.3, 6.4 en 6.5 Lint van Nieuwenhoorn	Waterschap / Stadsregio		2009	Inventarisatie grondmobiliteit
7 Vistrappen, Trouw, Noordermeer en Gorzeman	Waterschap		2009	Vooroverleg met gemeente Hellevoetsluis
8 Vliegerwetering + 9.1 Molendijkse zoom Noord	Waterschap / Stadsregio		2009	Inventarisatie grondmobiliteit
9.2 Molendijkse Zoom Noord	Stadsregio/ Waterschap		2010?	Wandelpad komt te vervallen
9.4 Molendijkse Zoom Noord	Stadsregio / Waterschap		2010	Overleg met grondeigenaar
10.2a Molendijkse Zoom Zuid	Gemeente Bernisse	Ja	2007-2010	Gekoppeld aan golfbaan



10.2b Molendijkse Zoom Zuid	Stadsregio		2010	Zoeken naar alternatieven voor bedrijfsterrein FarmFrites
11.1, 11.2 en 11.3 Lint van Oudendoorn	Waterschap / Stadsregio		2010	Inventarisatie grondmobiliteit

Deel 2 Programmaplaning: projecten start uitvoering na 2010

Project	Projecttrekker	Gekoppeld aan ruimtelijke ontwikkeling	Planning start uitvoering	Opmerkingen
1.1 Brielse Zoom Zuid (1)	Waterschap / Stadsregio		Na 2010	Inventarisatie grondmobiliteit
2: Drenkeling Rockanje	Westvoorne	Ja	na 2010	Exploitatie woningbouw
5.1 +Gotezoom 5.2b Gotezoom	Waterschap / Stadsregio		na 2012	Inventarisatie grondmobiliteit
6.1, 6.2 Lint van Nieuwenhoorn	Waterschap / Stadsregio		2012	Inventarisatie grondmobiliteit
9.3 Molendijkse Zoom Noord	Waterschap		2012	Inventarisatie grondmobiliteit
13.2 Zuidlandse Zoom	Bernisse (landelijk wonen)	Ja	2010	Onderdeel van uitwerking landelijk wonen
14 Oud-Hoenderhoekse Wetering**	Waterschap / Stadsregio		2009	Recreatiewens Trafostation landsch. inpassen Inventarisatie grondmobiliteit
12 Lint van Zuidland***	Waterschap / Stadsregio		Na 2010?	Koppeling met zoetwateraanvoerproject is losgelaten
13.1 Zuidlandse Zoom***	Waterschap / Stadsregio		Na 2010 ?	Koppeling met zoetwateraanvoerproject is losgelaten
15 's Landswetering	Waterschap, Spijkenisse, Bernisse	Ja	Na 2012	Gekoppeld aan nieuw gemaal en aan uitwerken landelijk wonen locatie

* Één inrichtingsplan maken voor het gehele tracé Brielse Zoom Noord.

** Kreek onder project "Waterbeheer Putten" gebracht. Voortgang bespreken in de projectorganisatie krekkenplan.

*** Inventarisatie naar grondmobiliteit kan duidelijkheid verschaffen of de uitvoering van deze krekken voor of na 2010 gestart kan worden.



**BIJLAGE 2. TAKEN EN VERANTWOORDELIJKHEDEN PER PROJECTFASE:
AUTONOME PROJECTEN**

- V = (Wettelijk) verantwoordelijk
 R = Regierol (verantwoordelijk binnen het krekplan en aanspreekpunt voor de stuurgroep en de regiegroep van het krekplan)
 F = Faciliterend
 U = Uitvoerend
 T = Toetsend
 () = Indien van toepassing
Vet = Actie stuurgroep

A. INITIATIEFFASE

	Omschrijving	Stadsregio	Waterschap	Gemeente
1.	<i>Verkenning</i> Inventarisatie kansrijkdom realisatie Formuleren voorstel realisatie Mede-financiering provincie organiseren Stuurgroep: goedkeuren voorstel voor realisatie Stuurgroep: vaststellen verdeelsleutel voor financiering Stuurgroep: beslissen over het wel of niet instellen van een projectgroep (en de samenstelling ervan)	R R R R R	F F	
2.	<i>Grondverwerving</i> Gesprekken met grondeigenaren voeren Opstellen aankoopprijs grond Toestemming geven grondaankoop Afwerken aankoopprocedure Gebruiksovereenkomst opstellen	F	R R R R (R)	

B. ONTWERPFASE

	Omschrijving	Stadsregio	Waterschap	Gemeente
3.	<i>Voorlopig ontwerp</i> Instellen projectgroep Klikmelding Inmeten terreingegevens Schetstekening maken Berekenen hoeveelheid uitkomende grond Inventariseren locatie verwerken uitkomende grond Beheerplan opstellen Kostenraming opstellen Accorderen voorlopig ontwerp door projectteam/omgeving Voorleggen voorlopig ontwerp aan derden Stuurgroep: Goedkeuren voorlopig ontwerp Stuurgroep: Vaststellen kaderstellend budget	F R R	R R R R R R R R R R R R F F	F F
4.	<i>Aanvullend onderzoek</i> Archeologisch onderzoek uitvoeren Milieukundig onderzoek uitvoeren Opnames bouwkundig onderzoek uitvoeren Baggerspecieonderzoek uitvoeren Grondmechanisch onderzoek uitvoeren Overige vooronderzoeken uitvoeren		(R) (R) (R) (R) (R) (R)	



5.	<i>Definitief ontwerp</i> Tekeningen maken Grondbalans opstellen Accorderen definitief ontwerp door projectteam Voorleggen definitief ontwerp aan derden Stuurgroep: vaststellen definitief ontwerp Stuurgroep: opdracht geven aan projectteam voor uitvoering Subsidies aanvragen Communicatieplan opstellen	 R R F R	 R R R (R) F F R F	 F
6.	<i>Vergunningen/procedures</i> Bestemmingsplanwijziging / aanlegvergunning Keurvergunning Ontgrondingvergunning Milieuvergunning Ontheffing Natuurwetgeving Archeologie		 R RT R R R R	 T T FT

C. REALISATIEFASE

Omschrijving	Stadsregio	Waterschap	Gemeente
7. <i>Bestek en aanbesteding</i> Bestek opstellen Bestekstekeningen maken <i>Veiligheid- en gezondheidsplan opstellen</i> Begroting opstellen Aanbesteden Gunning werk		 R R R R R R	
8. <i>Uitvoering werk</i> Directievoering Oplevering Afhandelen schadeclaims (CAR, aansprakelijkheidskwesties, gewas- en structuurschade) Rapportage/verantwoording aan projectgroep Stuurgroep: kennis nemen van eindrapportage/verantwoording	 R	 R R R R F	

D. NAZORGFASE

Omschrijving	Stadsregio	Waterschap	Gemeente
9. <i>Revisiewerk</i> Inmeten terreingegevens Opnemen in legger- en beheersregister		 R R	
10. <i>Overige afronding</i> Terrein overdragen aan nieuwe beheerder Afhandelen subsidie-aanvragen		 R R	



**BIJLAGE 3. TAKEN EN VERANTWOORDELIJKHEDEN PER PROJECTFASE:
PROJECTEN DIE GEKOPPELD ZIJN AAN RUIMTELIJKE ONTWIKKELINGEN**

- V = (Wettelijk) verantwoordelijk
 R = Regierol (verantwoordelijk binnen het krekplan en aanspreekpunt voor de stuurgroep en de regiegroep van het krekplan)
 F = Faciliterend
 U = Uitvoerend
 T = Toetsend
 () = Indien van toepassing
Vet = Actie stuurgroep

A. DEFINITIEFFASE

	Omschrijving	Stadsregio	Waterschap	Gemeente	Ontwikkelaar
1.	<i>Verkenning</i> Inventarisatie kansrijkdom realisatie PEHS in ruimtelijke ontwikkeling Opstellen Programma van Eisen / randvoorwaarden Formuleren voorstel realisatie Stuurgroep: goedkeuren voorstel voor realisatie en Programma van Eiden / randvoorwaarden	F R	F	R R R F	U
2.	<i>Grondverwerving</i> Grondexploitatie			R	

B. ONTWERPFASE

	Omschrijving	Stadsregio	Waterschap	Gemeente	Ontwikkelaar
3.	<i>Voorlopig ontwerp</i> Instellen projectgroep Klicmelding Inmeten terreingegevens Schetstekening maken Berekenen hoeveelheid uitkomende grond Inventariseren locatie verwerken uitkomende grond Beheerplan opstellen Kostenraming opstellen Accorderen voorlopig ontwerp door projectteam/omgeving Voorleggen voorlopig ontwerp aan derden Stuurgroep: Goedkeuren voorlopig ontwerp Stuurgroep: Vaststellen kaderstellend budget	F R R	F	R R R R R R R R R (R) F F	(U) (U) (U) (U) (U)
4.	<i>Aanvullend onderzoek</i> Archeologisch onderzoek uitvoeren Milieukundig onderzoek uitvoeren Opnames bouwkundig onderzoek uitvoeren Baggerspecieonderzoek uitvoeren Grondmechanisch onderzoek uitvoeren Overige vooronderzoeken uitvoeren			(R) (R) (R) (R) (R) (R)	(U) (U) (U) (U) (U) (U)



5.	<i>Definitief ontwerp</i> Tekeningen maken Grondbalans opstellen Accorderen definitief ontwerp door projectteam Voorleggen definitief ontwerp aan derden Stuurgroep: vaststellen definitief ontwerp Communicatieplan opstellen (krekendeel!)	R R R (R) F R		R R R (R) F F	(U) (U) F
6.	<i>Vergunningen/procedures</i> Bestemmingsplanwijziging / aanlegvergunning Keurvergunning Ontgrondingvergunning Milieuvergunning Ontheffing Natuurwetgeving Archeologie		T	V V V VT V VT	(U) (U) (U) (U) (U) (U)

C. REALISATIEFASE

Omschrijving	Stadsregio	Waterschap	Gemeente	Ontwikkelaar
7. <i>Bestek en aanbesteding</i> Bestek opstellen Bestekstekeningen maken Veiligheid- en gezondheidsplan opstellen Begroting opstellen Aanbesteden Gunning werk			R R R R R R	(U) (U) (U) (U) (U) (U)
8. <i>Uitvoering werk</i> Directievoering Oplevering Afhandelen schadeclaims (CAR, aansprakelijkheidskwesties, gewas- en structuurschade) Rapportage/verantwoording aan projectgroep Stuurgroep: kennis nemen van eindrapportage/verantwoording	R		R R R R F	(U) (U) (U)

D. NAZORGFASE

Omschrijving	Stadsregio	Waterschap	Gemeente	Ontwikkelaar
9. <i>Revisiewerk</i> Inmeten terreingegevens Opnemen in legger- en beheersregister		V	R F	
10. <i>Overige afronding</i> Terrein overdragen aan nieuwe beheerder			R	



BIJLAGE 4: INVULLING PROJECTORGANISATIE d.d. 25-09-2008



Stadsregio Rotterdam
Postbus 21051
3001 AB Rotterdam

Vertegenwoordiger stuurgroep: mevr. J.H.M. Hermans
Vertegenwoordiger kernteam: dhr. G.J.W. den Toom



Waterschap Hollandse Delta
Postbus 4103
2980 GC Ridderkerk

Vertegenwoordiger stuurgroep: dhr. C.I. Stoutjesdijk
Vertegenwoordiger kernteam: dhr. J. Willemsen



Gemeente Westvoorne
Postbus 550
3235 ZH Rockanje

Vertegenwoordiger stuurgroep: dhr. I.F. Klok
Vertegenwoordiger kernteam: dhr. L.J. Dorst



Gemeente Brielle
Postbus 101
3230 AC Brielle

Vertegenwoordiger stuurgroep: dhr. A. Heijboer
Vertegenwoordiger kernteam: mevr. D. Stok



Gemeente Hellevoetsluis
Postbus 13
3220 AA Hellevoetsluis

Vertegenwoordiger stuurgroep: dhr. H.T. Joosten
Vertegenwoordiger kernteam: mevr. H. Borren



Gemeente Bernisse
Gemeenlandsedijk Noord 26
3216 AG Abbenbroek

Vertegenwoordiger stuurgroep: dhr. M. Trouwborst
Vertegenwoordiger kernteam: mevr. A.J. Kras



Gemeente Spijkenisse
Postbus 25
3200 AA Spijkenisse

Vertegenwoordiger stuurgroep: mevr. C. Mourik
Vertegenwoordiger kernteam: dhr. A. Meijer



**Addendum d.d. 11 maart 2010 behorende bij de
samenwerkingsovereenkomst voor het krekenplan Voorne-Putten
'Kreken Kweken' d.d. 29 oktober 2009**



Ondergetekenden verklaren namens hun organisatie akkoord te zijn met de werkafspraken, taken en verantwoordelijkheden zoals die in deze samenwerkingsovereenkomst voor het krekplan Voorne-Putten van 29 oktober 2009 zijn verwoord. Met deze overeenkomst wordt niet beoogd in rechte afdwingbare rechten en plichten in het leven te roepen. Indien door het samenwerkingsverband onverhoopt geschillen mochten ontstaan dan zullen partijen in goed *onderling overleg trachten een oplossing te bereiken. Deze overeenkomst is aangegaan voor de tijd die noodzakelijk is voor de uitwerking van de ontwikkelingsvisie 'de krek op Voorne Putten'*. Tussentijdse beëindiging van de samenwerkingsovereenkomst is mogelijk; in dat geval overleggen alle partijen over de gevolgen daarvan. In 2010 zal een tussentijdse evaluatie gehouden worden van de samenwerkingsovereenkomst. Door ondertekening van dit document verklaren de betrokken partijen samen te willen werken aan een gezamenlijk belang: de uitvoering van het krekplan Voorne-Putten.

Gemeente Brielle en stadsregio Rotterdam gaan akkoord met bovenstaande samenwerkingsovereenkomst inclusief het bijgevoegde besprekingsverslag d.d. 12 februari 2010 van het bestuurlijk overleg betreffende de inrichting van de Brielse Zoom Noord.

DATUM: 11 maart 2010

PLAATS: Brielle

dhr. A. Heijboer
namens het college van Burgemeester en Wethouders van de gemeente Brielle

dhr. E.H. van Vliet
namens het Dagelijks Bestuur van de stadsregio Rotterdam

Bijlage

BESPREKINGSVERSLAG

Onderwerp	: Bestuurlijk overleg PEHS - gemeente Brielle / Stadsregio Rotterdam
Datum	: 12 februari 2010
Tijd	: 10:00 uur
Plaats	: Kmr. Heijboer
Aanwezig	: De heren Heijboer (wethouder), Knoop (sectorhoofd Grondgebied), Oudeman (afdelingshoofd VROM), Van Vliet (portefeuillehouder groen, water en milieu Stadsregio), Den Toom (Stadsregio) en Van Leeuwen (RBOI).

Het doel van de bijeenkomst was het bestuurlijk "aftikken" van het Inrichtingsplan Brielse Zoom Noord d.d. 4 februari 2009.

Dit inrichtingsplan is opgesteld door het stedenbouwkundig bureau RBOI in opdracht van de Stadsregio Rotterdam en gemeente Brielle.

De provincie Zuid-Holland is niet bij het gesprek aanwezig. Door de heer Den Toom wordt opgemerkt dat de provincie Zuid-Holland instemt met het gepresenteerde inrichtingsplan. Het ecologisch functioneren van het inrichtingsplan wordt niet in twijfel getrokken. Er zal spoedig een subsidie verzoek richting PZH moeten worden ingediend. Het betreft hier het verkrijgen van 50% subsidie over de totale investering. De PZH zal de toekenning laten afhangen van de verdeling in gekoppelde en autonome krekten.

Op voorspraak van de Stadsregio wordt het gehele inrichtingsplan per onderdeel besproken. Alle knelpunten, maar ook de kansen, worden zodoende in beeld gebracht. Ook wordt besproken wie op welk moment actie dient te ondernemen.

1. Oude Goote: De gemeente dient het bestemmingsplan Oude Goote nader uit te werken. De EHS wordt in dit uitwerkingsplan verwerkt. Hier is sprake van een gekoppelde kreek. Dit betekent dat er een koppeling is met de exploitatie Oude Goote.
2. Rotonde Nieuwland-Oost: Het realiseren van de rotonde ter plekke van Nieuwland-Oost wordt ervaren als het grootste knelpunt. De knelpunten zitten in de volgende onderdelen:

- a. planning: het college van Brielle heeft uitgesproken dat alvorens er bouwactiviteiten plaatsvinden op de schoollocatie de infrastructuur rondom deze locatie gereed moet zijn.
 - b. De reeds aanwezige dammen naar de schoollocatie moeten iom de bouwrijpontwikkelaar van Nieuwland-Oost worden aangepast. Qua kostenverhaal moet hier derhalve nog het een en ander worden uitgezocht.
 - c. Ter plekke van de te leggen eco duikers moeten veel kabels en leidingen van Eneco en de Gasunie worden verlegd. Dit kan planningstechnische problemen met zich meebrengen mede in relatie tot punt. a.
 - d. Gereede kans op zienswijzen, bedenkingen en bezwaren van omwonenden.
 - e. Civieltechnische uitdagingen.
De kosten van de realisatie van de rotonde inclusief ecoduikers zijn gekoppeld aan de exploitatie van Nieuwland-Oost en worden door de gemeente Brielle gedragen.
3. Gronden Roest / Sportcomplex Geuzenpark: De EHS komt via een eco duiker onder De Nolle door richting de gronden van de fam. Steijl. Deze gronden moeten worden bestemd op een zodanige wijze dat er niet kan worden gebouwd. Indien minnelijke verwerving door de PZH niet slaagt zal er mogelijk worden onteigend. De SR zal nagaan of onteigening voor de realisatie van groen kan van slagen heeft. Overigens geldt hetgeen hiervoor is geschreven voor de gronden van de fam. Steijl ook voor de gronden van Roest. De agrarische bestemming zal moeten worden omgezet naar een ecologische bestemming. Ook hier zal het vastgestelde bestemmingsplan mogelijk de titel zijn voor onteigening. Overigens is ook hier sprake van een autonome kreek. Dit betekent dat de PZH de verwerving zal organiseren los van de exploitatie sportcomplex Geuzenpark. De SR treedt in overleg met de PZH omtrent het maken van afspraken over de verwerving van de betreffende gronden. Dit afsprakenkader wordt tussen SR en PZH gemaakt vanwege het feit dat de PZH de samenwerkingsovereenkomst niet meeondertekent.
 4. Sportcomplex Geuzenpark: Hier is sprake van een autonome kreek. Dit betekent dat de actie volledig bij de PZH ligt. Als knelpunt wordt hier besproken de uitvoering. Uitgangspunt is dat op korte termijn, mede vanwege de inhuizing najaar 2011, de velden worden aangelegd en de bouwwegen worden gerealiseerd. De grondverwerving moet door de PZH worden gerealiseerd – overigens zal de SR garant staan voor de verwervingskosten tot het moment dat de PZH akkoord is. Door de SR wordt uitgesproken dat het bestek en de bestuurlijke afhechting binnen een termijn van 4 weken na dit gesprek gereed zal zijn. Verder zal de SR de subsidie aanvraag richting PZH voorbereiden tbv de gemeente Brielle. De gemeente vraagt vervolgens aan bij de PZH.
De SR is verantwoordelijk voor het organiseren van de financiering bij de PZH.
 5. Passage Groene Kruisweg: de aan te leggen eco duiker is een onderdeel van de autonome kreek. Dit betekent een bekostiging door de PZH. Als knelpunt wordt beschreven de planning van de reconstructie van de Groene Kruisweg. De PZH gaat de Groene Kruisweg reconstrueren vanaf, naar verwachting, de zomervakantie. De aanleg van de eco duiker onder de Groene Kruisweg moet dan worden meegenomen.
De SR is verantwoordelijk voor het organiseren van de financiering bij de PZH en overlegt met de PZH om de realisatie van de eco duiker onderdeel te laten uitmaken van de reconstructie van de Groene Kruisweg/N218.
 6. Seggelant: Het eerste deel betreft het herinrichten van de bestaande waterberging door middel van de toevoeging van een 6 meter brede ecozone langs het bestaande water. Dit behoort de gemeente te doen aangezien hier sprake is van een gekoppelde kreek. Vervolgens zal er een eco duiker door de gemeente onder de Seggeweg moeten worden aangelegd.

7. Gronden Klok: Indien de gemeente de gronden van Klok verwerft tbv aanleg Seggelant II zal in het bestemmingsplan, dat tbv deze realisatie zal worden gemaakt, het groen van de EHS moeten worden ingepast. Overigens zal dit onderdeel uitmaken van de exploitatie van Seggelant II.
8. Passage Veckhoekse Maasdijk: hier zijn geen problemen te verwachten. De dijk is een grasdijk en kan derhalve dienst doen als ecologische passage.
9. Ondernemingspolder: Het eerste deel van de EHS is / wordt gekoppeld aan de (mogelijke) realisatie van een regionaal bedrijventerrein. Indien in de toekomst wordt beslist dat dit bedrijventerrein er komt zal het deel van de EHS liggend in dit terrein uit deze exploitatie moeten worden bekostigd. Ook zal het in het toekomstige bestemmingsplan moeten worden verwerkt. Wordt er niet beslist dat het regionale bedrijventerrein in de nieuwe Ondernemingspolder wordt gerealiseerd zal de EHS in zijn geheel autonoom worden.
10. Verder wordt afgesproken dat het rapport van stedenbouwkundig bureau RBOI, Inrichtingsplan Brielse Zoom Noord d.d. 4 febr. 2010, leidend is voor de inrichting van de Brielse Zoom Noord.

Nu alle onderdelen zijn besproken en de knelpunten zijn geïnventariseerd en de SR garant staat voor de kosten verwerving autonome kreek Waardenburg staat er niets mee in de weg om de samenwerkingsovereenkomst Kreken Kweken te tekenen.

Afgesproken wordt dat deze samenwerkingsovereenkomst voor 3 maart 2010 namens de gemeente Brielle door wethouder Heijboer wordt getekend.

Roelf Knoop
15 maart 2010